



# ふくしだより



【有住小学校】



【世田米小学校】

社協より世田米小・有住小の新入生の皆さんへ、入学記念の名前入り鉛筆をプレゼントさせていただきました。たくさん学び、たくさん遊んで元気な住田っ子になるよう願っています！



【住田町への寄贈】



【陸前高田市の山田さんへの寄贈】

東日本大震災に際し被災地を応援する目的で制作され、社協で保管していた絵画10数点を、この度希望する方々にお譲りしました。作品を引き取った中にはご寄付をさせていただいた方もあり、全額共同募金会または赤十字社ウクライナ支援金として送られます。

## 社会福祉法人 住田町社会福祉協議会

岩手県気仙郡住田町世田米字川向96-5  
TEL 0192-46-2300 FAX 0192-46-2321

おらほの事業所

- ◆ 居宅介護支援事業所
- ◆ 訪問介護事業所
- ◆ 訪問入浴介護事業所
- ◆ アンルス通所介護事業所
- ◆ デイサービスセンターとだて
- ◆ グループホームかっこう

- |              |                  |
|--------------|------------------|
| 世田米字川向 96-5  | TEL 0192-46-2300 |
| 世田米字川向 96-5  | TEL 0192-47-3357 |
| 上有住字和田野 12-5 | TEL 0192-48-3300 |
| 上有住字和田野 12-5 | TEL 0192-48-3300 |
| 下有住字十文字 89-2 | TEL 0192-47-3104 |
| 下有住字十文字 89-2 | TEL 0192-47-3103 |

QRコードからホームページとFacebookにアクセスできます！



ホームページ



Facebook

# 令和4年度 社会福祉協議会 事業方針



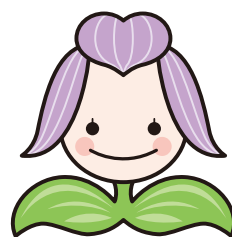
## I 基本方針

令和4年度も昨年度に引き続き、新型コロナウイルス感染症対策における明確な解決策が見出せない中、できる限り第2期住田町地域福祉活動計画に沿った活動を行ってまいります。コロナ禍ゆえに断念せざるを得ないもの、他方では強化して取り組むべきものなど、必要なサービスを見極めながら、住田町の福祉の推進に努めてまいります。

地域福祉においては、総合相談事業のさらなる充実を図ります。引き続き相談業務専門職を配置し、内部での情報共有による組織体制の強化と、地区公民館単位での小さな拠点事業、地域包括支援センター等、関係機関との連携をさらに強めながら、地域課題解決に向けた取り組みを進めてまいります。

介護保険事業においては、昨年度よりとだてリハが開始され、介護予防事業として順調に事業が拡大しています。今年度はサービス内容を見直し、より個別的で専門的な支援を行っていくことで生活の改善を目指します。介護人材の不足については、介護未経験での新規採用職員に対しての計画的な研修の実施等、人材育成に取り組んでまいります。

私共は、コロナ禍において在宅で生活していくために必要な支援の継続や、地域の皆様とのつながりを途切れさせない支援の重要性を強く感じています。「ずっと住みたい町で、共に支え合い、安心していきいきと暮らせる福祉のまち」をつくるため、役職員一同取り組んでまいります。



### 地域福祉事業 について

- 総合相談窓口を充実させます。困ったときにすぐ相談できる体制づくりや、各地区担当の相談員が地域に出向き、支援を行います。
- 地域の見守り体制の強化、災害時の安否確認方法の普及を図るため、地域の皆様と協力して防災福祉マップを作成します。

### 在宅福祉活動 について

- 介護サービス事業では、ご利用者様の身体機能低下を防ぎ、自立した生活を営んでいただけるように支援します。
- コロナ禍でも必要な在宅支援サービスが継続して提供出来るよう体制を整えてまいります。

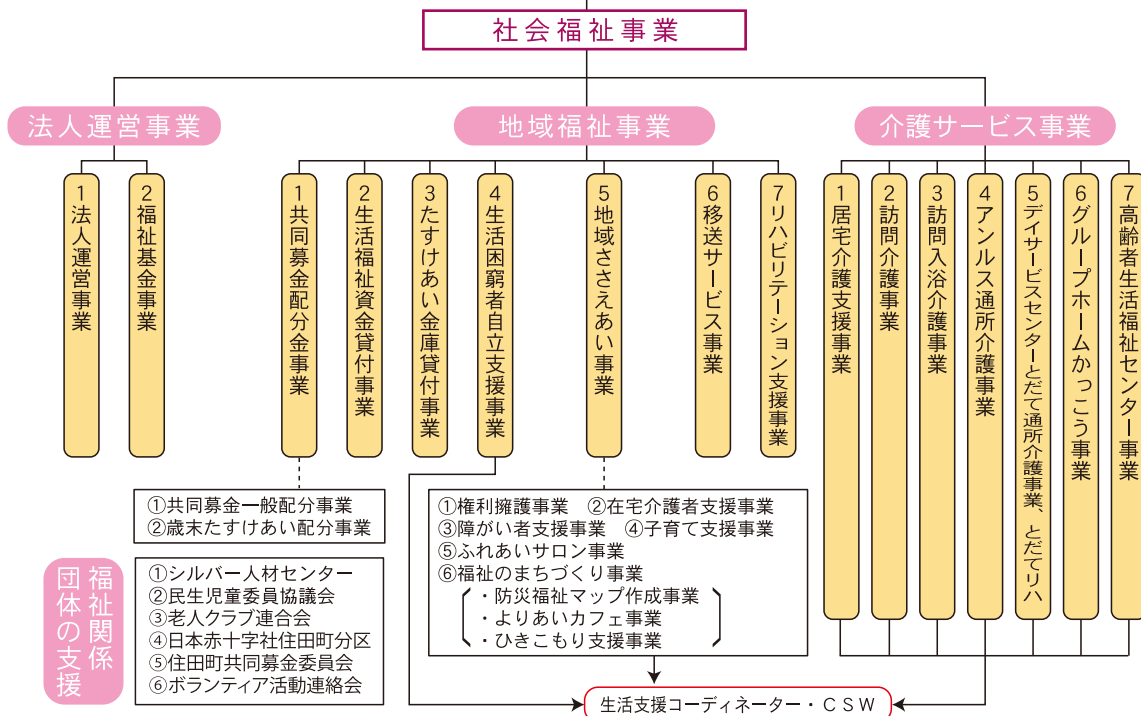
### 法人運営の 基盤整備

- ふくしだよりやホームページの他、Facebookを活用するなど情報発信の幅を広げ、広い世代に社会福祉についての興味を持ってもらえるよう働きかけます。
- 役員による企画委員会や職員による研修、業務改善等の各委員会活動を積極的に行い、法人としてのスキルアップを図ります。

ずっと住みたい町で 共に支え合い  
安心していきいきと暮らせる 福祉のまちづくり

# 住田町社会福祉協議会事業体系

## 社会福祉法人 住田町社会福祉協議会



## 令和4年度 資金収支予算

(自) 令和4年4月1日  
(至) 令和5年3月31日



### 【収入の部】

(単位：千円)

勘定科目	予算額
事業活動による収入	
会費収入	1,732
寄附金収入	600
経常経費補助金収入	18,619
受託金収入	19,321
貸付事業収入	300
介護保険事業収入	244,331
老人福祉事業収入	300
障害福祉サービス等事業収入	3,481
補助金事業収入	0
その他の事業収入	520
受取利息配当金収入	41
その他の収入	200
事業活動収入計 ①	289,445
施設整備等による収入	
施設整備等補助金収入	0
施設整備等収入計 ②	0
その他の活動による収入	
積立資産取崩収入	5,200
拠点区分間繰入金収入	101,523
サービス区分間繰入金収入	25
その他の活動収入計 ③	106,748

### 【支出の部】

(単位：千円)

勘定科目	予算額
事業活動による支出	
人件費支出	265,280
事業費支出	37,575
事務費支出	31,660
その他事業支出	895
貸付事業支出	500
助成金支出	2,385
負担金支出	403
事業活動支出計 ④	338,698
施設整備等による支出	
固定資産取得支出	2,970
固定資産除却・廃棄支出	0
ファイナンス・リース債務の返済支出	1,000
施設整備等支出計 ⑤	3,970
その他の活動による支出	
積立資産支出	2,864
拠点区分間繰入金支出	41,759
サービス区分間繰入金支出	25
その他の活動による支出	10
その他の活動支出計 ⑥	44,658
予備費支出 ⑦	4,200
当期資金収支差額合計 ⑧	4,667
(①+②+③) - (④+⑤+⑥+⑦)	
前期末支払資金残高 ⑨	174,921
当期末支払資金残高 (⑨+⑧)	179,588

# 職員体制一覧

令和4年度 住田町社会福祉協議会組織図

会 長
菅 野 孝 男
副 会 長
村 上 繁 喜
常任理事兼事務局長
金 野 千 津



総務課長	紺野 勝利	総務課課長補佐	菊池 和子	他9名
介護保険課長	金野 千恵美	居宅介護支援所長	横澤 和子	他3名
介護保険課長補佐	吉田 秀昭	訪問介護所長	菊池 徳子	他19名
		アールス通所介護所長	佐藤 千寿	他14名
		訪問入浴所長 (兼務)	佐藤 千寿	他3名
		デイサービスセンターとだて所長	水野 直子	他13名
		グループホームかっこう所長	佐藤 京子	他9名

## 新所長・新職員紹介



総務課  
課長 紺野 勝利

4月から総務課で働くことになりました。「共に支え合い安心していきいきと暮らせる」町を目指し、取り組んでまいります。



アールス通所介護事業所  
所長 佐藤 千寿

『今日もアールスに行って良かった！楽しく過ごせた！』と思えるようなデイサービスを目指します！



訪問介護事業所  
所長 菊池 徳子

利用される方々が、在宅で自立した生活ができるよう、チームワークを大切にしながらサービス向上に努めてまいります。



居宅介護支援事業所  
藤川 保子

新たな職場、新たな気持ちで皆さまにご指導いただきながらお役に立てるよう頑張っていきたいと思っております。



デイサービスセンターとだて  
まつもと きよみ  
松本 聖実

利用される皆さまの思いを大切に家庭的な雰囲気の中で楽しく過ごせるようお手伝いしてまいります。



アールス通所介護事業所  
おおむら かつひと  
大村 雄仁

初めての介護の仕事ですが、大きな挨拶と笑顔で毎日頑張ります！よろしくお願ひします！



総務課  
しだ あきら  
志田 朗

日本赤十字・共同募金・老人クラブ連合会を担当します。地域の皆さまのお役に立ちたいと思っています。



総務課  
きくた としあき  
菊田 利明

シルバー人材センターを担当します。早く仕事に慣れて地域の皆さまのお力になれるよう頑張ります。



総務課  
くまがい めゆ  
熊谷 芽歩

主に経理を担当します。住田町の皆さまを微力ながら支えていけるよう笑顔で頑張ります。よろしくお願いします。

# 令和3年度 赤い羽根共同募金助成事業報告

皆様からいただいた募金は、下記の学校や団体等に助成されました。


世田米小学校	手をつなぐ育成会	ボランティア講座	よりあいカフェ
有住小学校	子ども会育成会連絡協議会	ボランティア活動連絡会	ふくしだより
世田米中学校	民生児童委員協議会	老人クラブ連合会	敬老会
有住中学校	身体障害者協会	K I T 工房	すみたの赤ちゃん応援事業
住田高等学校	特定非営利活動法人カトリア	介護者リフレッシュ事業	社会福祉大会
世小ことばを育む親の会	ふれあいサロン		

## みなさまのあたたかいお気持ちに心から感謝申し上げます

ご協力いただいた募金は、高齢者・障がい者・児童・ボランティア・サロン活動など、町内のさまざまな地域福祉活動の推進に役立てられています。

### 心café

～ひきこもり支援事業～



ちょっと、外に出てもいいかな…  
 ちょっと、誰かとお茶してもいいかな…  
 そんな気持ちになったら、  
 「心café」に来てみませんか？  
 心caféでは社協の  
 相談員が留守番を  
 しています。

【Café 開所日】 (利用無料)

- ◆ 毎月第3月曜日 (祝日の場合は翌週)
- ◆ 13時30分～15時30分
- ◆ カフェしょうわばし

### 中古プレハブ倉庫払下げのお知らせ

社協では、中古プレハブ倉庫の払下げを次の通り行います。

① **中古プレハブ倉庫**

所在	世田米字川向102番地4
床面積	34.64㎡ (10.48坪)
高さ	軒高2,800
屋根	金属折版張り 厚さ=0.8
総重量	約4,380kg (2棟連結)
価格	221,000円

※解体・移設等を含めた再利用経費は払下げを受ける方の負担となります

② **対象者**  
 町内の自治公民館、公的または公共的団体、町内に住所を有する個人、法人または任意団体など

③ **受付期間** 令和4年5月末まで  
 払下げの日程は8月頃を予定しています

※詳細につきましては住田町社会福祉協議会 (☎46-2300) までお問い合わせください。

## 生活福祉資金特例貸付の受付期間延長について

新型コロナウイルス感染症の影響で収入が減少し、生活費が不足する世帯に対し、生活福祉資金特例貸付の受付期間が下記の通り延長となりました。

※いずれも新規申込者が対象となります。

<b>①緊急小口資金特例貸付</b>	一時的な生活費が不足する世帯に対し、20万円を上限に貸付	令和4年6月末まで 受付延長
<b>②総合支援資金特例貸付</b>	①の貸付を利用した世帯で、生活状況が改善しない世帯に対し、20万円×3ヶ月以内を上限に貸付	

**【生活福祉資金関連の問い合わせ先】 住田町社会福祉協議会 (☎46-2300)**



# すみたの赤ちゃんを応援しています



佐藤 希空ちゃん

（令和3年12月生まれ）



「すみたの赤ちゃん応援事業」は、子どもが生まれた世帯へ主任児童委員と民生委員が訪問してお祝いをするとともに、地域ぐるみでの子育てを支援する仕組みづくりを行うことを目的として実施しています。

今回ご紹介するのは、上有住地区の『佐藤希空』ちゃんと世田米地区の『奈良琢矢』ちゃんです！

健やかな成長をお祈りしています。

奈良 琢矢ちゃん

（令和3年12月生まれ）



【応募・お問い合わせ先】 住田町社会福祉協議会 (☎ 46-2300)

## 防災福祉マップを作ってみませんか？

防災福祉マップは地域での日頃の見守り体制を構築するとともに、災害時の安否確認の方法を一人一人が理解し自主防災に役立てるものです。

社会福祉協議会では、自治公民館単位での防災福祉マップ作りを支援しています。

関心のある方は、住田町社会福祉協議会 (☎46-2300) へお問い合わせください。



恵山地区での防災福祉マップ作成の様子

## 弁護士相談

※令和3年4月から所得に応じて有料となっています。

有料での弁護士相談を受け付けています。  
料金等詳細については、下記へお問い合わせください。

■各相談日先着で2組受け付けます。

相談開始時間は

①17時00分と②18時00分からの2枠です。

■個室にて相談にあたりますので、第三者に相談内容が漏れることはありません。

【お問い合わせ先】 住田町社会福祉協議会 (TEL 46-2300)

### 相談予定日

5月24日(火)  
6月29日(水)  
7月21日(木)  
8月23日(火)  
9月14日(水)

生活のお困りごとについてのご相談は



☎0192-46-2300  
(住田町保健福祉センター)

社会福祉法人

住田町社会福祉協議会

【開設時間】 8:30 ~ 17:30

【開設場所】 住田町保健福祉センター  
(住田町世田米字川向 96-8)



このふくしだよりは、皆様からお寄せいただいた赤い羽根共同募金の助成を受けて発行しています。